

RESEÑA BÍBLICA

Nº 116 | 4 · 2022

GALILEA

JESÚS
de Nazaret,
un PROFETA
GALILEO

Los inicios del
cristianismo
en GALILEA

6,95€
CANARIAS: 7,15€



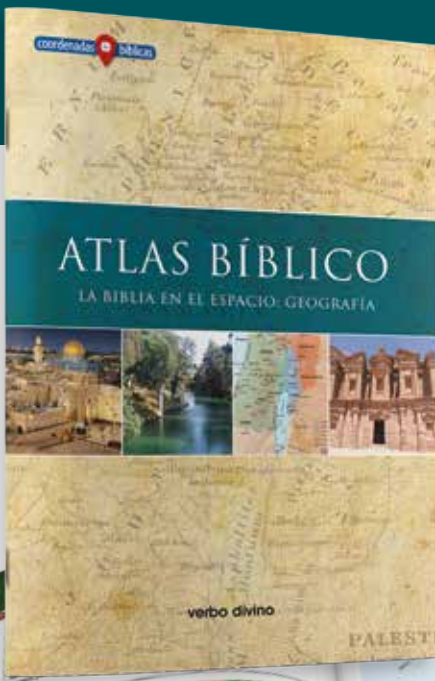
GALILEA EN EL
ANTIGUO TESTAMENTO

GALILEA EN EL
NUEVO TESTAMENTO

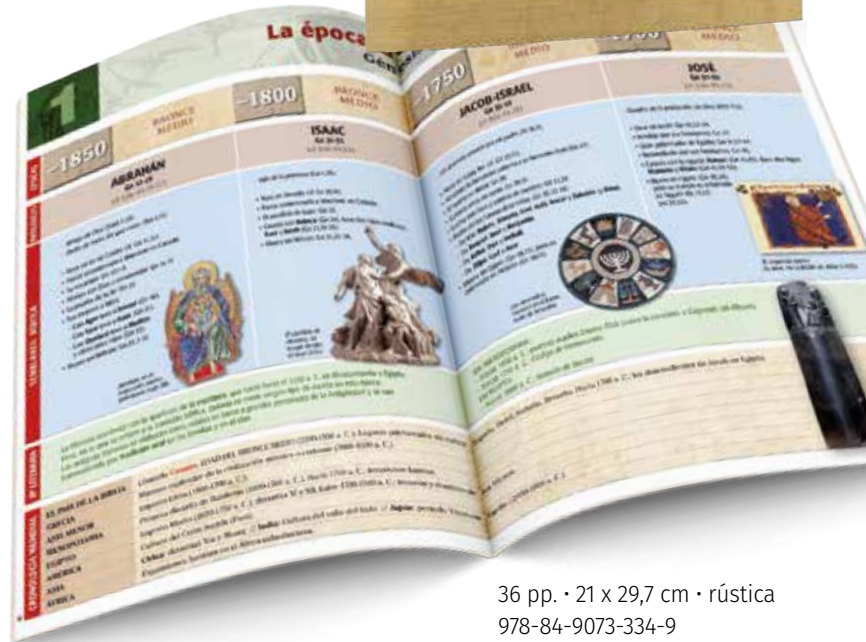
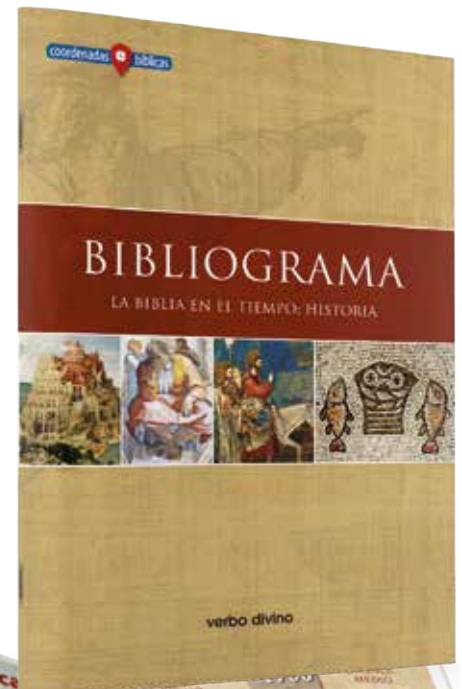
LA GALILEA
DE LOS RABINOS

Atlas bíblico

- ▶ Un atlas de historia bíblica presentada siguiendo las grandes etapas narradas en la historia de la salvación.
- ▶ Con 36 atractivos mapas e ilustraciones a todo color.
- ▶ Una práctica herramienta tanto para el ámbito académico como para la actividad pastoral.



36 pp. · 21 x 29,7 cm · rústica
 978-84-9073-335-6
7,69 / 8,00 €



36 pp. · 21 x 29,7 cm · rústica
 978-84-9073-334-9
7,69 / 8,00 €

Bibliograma

- ▶ Un atractivo compendio de la Historia de la Salvación.
- ▶ Una ayuda para todas aquellas personas que, individualmente o en grupos, deseen iniciarse en la comprensión de los textos bíblicos.



Reseña Bíblica. Revista trimestral de la Asociación Bíblica Española

EDITA: Editorial Verbo Divino
Suscripciones: 948 556 510
publicaciones@verbodivino.es

DIRECTOR RESEÑA BÍBLICA
Jaime Vázquez Allegue

SUBDIRECTOR
Pedro Barrado Fernández

REDACCIÓN
Arqueología
Juan Luis Montero Fenollós

Dossier
Estela Aldave Medrano

Actualidad
Ianire Angulo

Sección abierta
Jaime Vázquez Allegue

América
María José Schultz

Reseñas
Pedro Barrado Fernández

REVISIÓN LITERARIA
Pedro Barrado Fernández

DISEÑO Y MAQUETACIÓN
Ideas Editoriales

ASOCIACIÓN BÍBLICA ESPAÑOLA

Director
Juan Chapa
Subdirectora
Carmen Yebra Rovira

Secretario
José Andrés Sánchez Abarrio

Vocales
Estela Aldave, Pedro Cabello, José Alberto Garijo y Miguel Ángel Garzón

ISSN: 1134-5233
ISBN ebook (PDF): 978-84-9073-780-4
DEP. LEGAL: NA 528-2015

Sumario

EDITORIAL 05

ARQUEOLOGÍA BÍBLICA Por Juan Luis Montero Fenollós 06

DOSSIER. Galilea 10

Presentación

Por Carmen Bernabé Ubieta..... 11

Galilea en tiempos del Antiguo Testamento

Por Pedro Cabello Morales..... 12

Galilea en tiempos del Nuevo Testamento

Por Gianantonio Urbani..... 22

Galilea y Jesús de Nazaret

Por Carmen Bernabé Ubieta..... 32

Los inicios del cristianismo en Galilea

Por Santiago Guijarro Oporto..... 44

La Galilea de los rabinos

Por Lorena Miralles Maciá..... 54

ACTUALIDAD 64

Entrevista a Juan Chapa. Por Ianire Angulo

SECCIÓN ABIERTA Por Francisco X. Castro Miramontes 70

AMÉRICA 72

Entrevista a Manuel Acosta. Por María José Schultz

RESEÑAS Por Pedro Barrado y Jaime Vázquez Allegue 77

Próximo número *Reseña Bíblica* 117 (Febrero 2023)

TÍTULO: Viajes y rutas comerciales en la Biblia

ARTÍCULOS:

- “Viajes y rutas comerciales en el Próximo Oriente antiguo”
Por Daniel Justel
- “¿De dónde venían las naves de Tarsis-Tarteso?: una identificación controvertida” Por Eduardo Ferrer
- “Las rutas comerciales entre Roma y el Lejano Oriente en tiempos de Jesús” Por Santiago Guijarro
- “Las infraestructuras viarias del Imperio romano y la expansión del cristianismo” Por José Rafael Reyes
- “El viaje de Febe” Por Alberto de Mingo

SUSCRÍBASE

25€/año*

RESEÑA BÍBLICA

REVISTA TRIMESTRAL DE DIVULGACIÓN,
INVESTIGACIÓN Y ACTUALIDAD BÍBLICA

La suscripción a **Reseña Bíblica** año 2023 incluye el envío de los siguientes ejemplares:

- 117 Viajes y rutas comerciales en la Biblia (*Alberto de Mingo*)
- 118 Biblia y Guerra (*Víctor Pastor*)
- 119 Pablo de Tarso (*Carlos Gil*)
- 120 Mujeres en los orígenes del cristianismo (*Elisa Estévez*)



**PRECIOS DE
SUSCRIPCIÓN
ANUAL**

	Papel:	Papel + digital	Digital
España:	25€	32€	15€
Europa:	37€	43€	
Otros países	US\$45	US\$53	

Puede suscribirse por:



* precio válido para España.

Galilea de los gentiles



Jaime Vázquez Allegue
Director

Alguien dijo que Jesús fue un hombre de pueblo. Un aldeano que se había criado lejos de la ciudad. Tal vez si hubiese nacido y vivido en Jerusalén o en otra capital del mundo, todo hubiera sido diferente. Pero no lo hizo y, por tanto, no lo sabemos. Lo que sabemos es que su mensaje, el anuncio de salvación, tiene en Galilea su lugar de origen y una buena parte de su razón de ser.

Galilea está al norte. Alejada de la gran urbe que era Jerusalén. Separada de las sedes de poder, de las injerencias del gobierno y de las influencias de una visión

ortopédica de la religión. Isaías la había identificado como la *Galilea de los gentiles* (Is 8,23). Y es que Galilea siempre fue tierra de paso, zona fronteriza, periferia del país, alejada de la capital, tierra despreciada por los más observantes de la tradición. Galilea era una región de tránsito por la que pasaban gentes de otros países, de otras culturas, de otras religiones.

El caso es que, como Jesús, sus discípulos también fueron aldeanos de Galilea, gente humilde de clase trabajadora. Jesús los eligió porque estaban en la periferia.

Quería demostrar que, para poder llegar a todos, tenía que empezar por los últimos. Así es como Galilea se convirtió en un símbolo, el lugar elegido para el comienzo de la misión y el escenario para "salir de la propia comodidad para atreverse a llegar a todas las periferias que necesitan la luz del Evangelio" (*Evangelii gaudium*, 20).

Resulta curioso descubrir que, mientras los sabios de Israel discutían si Galilea formaba parte de la tierra prometida que Dios había dado a su pueblo, Jesús había decidido que aquel era el mejor escenario para comenzar a anunciar la buena noticia del Evangelio. Tal vez porque aquella noticia era tan buena que tenía que ser escuchada primero por los últimos, por los gentiles, por los extranjeros, por los despreciados, por los marginados. Aquellos aldeanos galileos fueron los primeros nominados para vivir una aventura fascinante.

Jesús eligió Galilea porque estaba en la periferia, porque para poder llegar a todos tenía que empezar por los últimos

Arqueología bíblica

YOSEF AVIRAM, EL ÚLTIMO PIONERO



Jordi Vidal

Universitat Autònoma de Barcelona

El pasado 27 de julio murió a los 107 años de edad Yosef Aviram (1915-2022), el último gran representante de la primera generación de arqueólogos israelíes. Aviram (Joseph Abramsky) nació en Polonia en 1915 y emigró a Israel en 1936, cuando el país todavía se hallaba bajo el Mandato británico.

Poco después de su llegada se matriculó en los cursos de Estudios Bíblicos y Literatura Hebrea de la Universidad Hebrea de Jerusalén, unos estudios que ya había iniciado en su Polonia natal.

Sin embargo, finalmente se decantó por la arqueología, debido a su fuerte vínculo con la influyente Israel Exploration Society (IES), una organización sin ánimo de lucro dedicada al estudio de la historia, la geografía y la arqueología de la tierra de Israel. En 1940 fue nombrado secretario de la misma, en 1983 pasó a ser su director, y desde 2009 y hasta el momento de su muerte ejerció como presidente. Durante todo ese tiempo, la IES patrocinó excavaciones en yacimientos tan importantes como Beth Shearim, Hazor, Masada, Jerusalén y el desierto de Judá. Aviram se implicó personalmente en todos esos proyectos y supervisó las publicaciones que se derivaron de los mismos, aparecidas en revistas como *Israel Exploration Journal* o *Qadmoniot*. No cabe duda de que

bajo su liderazgo la IES se convirtió en una de las más importantes instituciones arqueológicas del país.

Asimismo, junto a otro gigante de la arqueología bíblica, Yigael Yadin, fundó el Instituto de Arqueología de la Universidad Hebrea de Jerusalén, del que fue su director entre



El profesor Yosef Aviram (foto: IES)

1969 y 1983. Desde ambas instituciones contribuyó directamente a la formación de una nueva generación de arqueólogos israelíes. Por otra parte, sus colegas norteamericanos del Instituto Albright y de la American Schools of Oriental Research lo bautizaron con el apodo cariñoso de "Mr. Fixit", por su capacidad para resolver los innumerables problemas logísticos que

tenían que afrontar las misiones arqueológicas estadounidenses en Israel. Especialmente valiosa fue su labor en la organización de los trabajos arqueológicos conjuntos que el Instituto Albright y la Universidad Hebrea llevaron a cabo en Tel Migne-Ekron. Tal y como afirmaba Seymour Gitin, director del Instituto Albright, sin la ayuda de Aviram hubiese sido del todo imposible llevar a cabo aquel proyecto.

Probablemente, la mejor prueba de la talla arqueológica de Aviram la encontramos en los numerosos reconocimientos que recibió a lo largo de su carrera. Así, en 1989 se le concedió el prestigioso Israel Prize, mientras que un año más tarde recibía el Percia Schimmel Prize del Museo de Israel. Además, muchos de sus colegas le dedicaron un cálido y sentido volumen de homenaje, que apareció en el número 25 de la revista *Eretz-Israel* (1996), con cerca de setenta artículos publicados. De hecho, los

editores del volumen se vieron obligados a limitar el número de contribuciones a causa del aluvión de propuestas recibidas por parte de colegas y amigos de Aviram, deseosos de participar en dicho volumen de homenaje. Todos esos reconocimientos nos sirven hoy para valorar mejor la magnitud de Yosef Aviram, el último de los pioneros de la arqueología israelí.

LA ANTIGUA BIBLOS Y EL LOUVRE



Juan Luis Montero Fenollós
Universidade da Coruña

Hasta el mes de septiembre, la sala de actualidades del Departamento de Antigüedades Orientales del Museo del Louvre, en París, acogió una exposición bajo el título "Byblos et le Louvre. Recherches archéologiques au Liban (1860-2022)" comisariada por Sophie Cluzan, Julien Chanteau y Tania Zaven.

Biblos fue un importante puerto del Mediterráneo oriental, situado a 60 km al norte de Beirut (Líbano), que mantuvo intensas relaciones comerciales con el país del Nilo. La palabra griega *bublos* ('rollo de papiro'), que dio nombre a la ciudad, tiene que ver con su importante papel en el comercio de papiro entre Egipto y el Egeo, especialmente durante la Edad del Hierro. La palabra *Biblia* procede del latín medieval, que deriva del griego *ta Biblia* ('los libros').

De acuerdo con las leyendas griegas, Biblos fue fundada por el dios El, identificado con Kronos. El lugar fue ocupado desde el Neolítico, alcanzando su época más brillante durante el II y I milenios a.C. En este período, Biblos se convirtió en una importante ciudad-Estado fortificada, gobernada por dinastías

locales que a menudo dependían de Egipto. Durante la Edad del Hierro fue un puerto fenicio relevante, citado en los textos asirios y egipcios.

Las investigaciones arqueológicas en este yacimiento libanés han estado siempre vinculadas a la arqueología francesa. Ernest Renan (1860), Pierre Montet (1921-1924) y Maurice Dunand (1928-1975) fueron los grandes excavadores de este enclave, lo que explica que una parte importante de los hallazgos pueda visitarse hoy en las salas del gran museo parisino. En 2019, la Dirección General de Antigüedades de Líbano y el Museo del Louvre retomaron las excavaciones arqueológicas en Biblos, declarado patrimonio de la humanidad desde 1984.

Con el objetivo de hacer balance de los trabajos efectuados por la arqueología francesa se organizó en París, entre mayo y septiembre, una pequeña exposición temporal estructurada en dos grandes bloques: el primero, consagrado a mostrar una parte de los objetos y documentos conservados en el Louvre, y, el segundo, a presentar las últimas novedades, en particular, la excavación de una necrópolis del Bronce Medio (ca. 1800 a.C.) formada por varios hipogeos excavados en la roca provistos de varias cámaras donde se conservaba un destacado ajuar funerario. De forma paralela, tuvo lugar otra exposición sobre Biblos en Líbano, en la casa tradicional usada por los arqueólogos en el propio yacimiento. Aquí la muestra se centró en la historia de las excavaciones, desde 1860, a partir de documentos inéditos procedentes de los archivos de Dunand, que dirigió los trabajos de investigación durante cincuenta años. De igual manera, se presentaron al público los primeros resultados de las nuevas excavaciones. Finalmente, el Museo Nacional de Antigüedades de los Países Bajos dedicará hasta marzo de 2023 una exposición sobre la historia de Biblos con obras originales prestadas por el Ministerio de Cultura libanés y el Louvre.

locales que a menudo dependían de Egipto. Durante la Edad del Hierro fue un puerto fenicio relevante, citado en los textos asirios y egipcios.



*Cerámica funeraria de Biblos
conservada en el Louvre
(foto: J. L. Montero)*

FRAY DELFÍN FERNÁNDEZ Y SU DONACIÓN AL MUSEO DE PONTEVEDRA



**Lucía Brage
Martínez**
SLGEM, Ferrol

El Museo Provincial de Pontevedra fue creado por la Diputación Provincial el 30 de diciembre de 1927. Vinculada su creación a la sociedad arqueológica de Pontevedra, y por mandato estatutario, el museo debía ceñir sus adquisiciones al ámbito provincial, pero poco a poco la red de contactos con eruditos de otras zonas de Galicia fomentó que los fondos se viesen ampliados, no solo en número sino también en cuanto a procedencias, y es por este motivo que el museo cuenta en la actualidad con una pequeña colección oriental formada por un total de ocho objetos (uno de

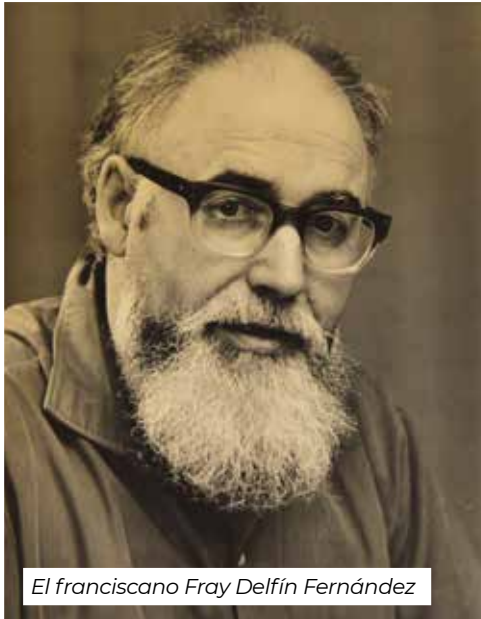
ellos una malísima reproducción de una escultura mesopotámica de bulto redondo de Gudea de Lagash) provenientes de tres donantes diferentes, entre ellos Fray Delfín Fernández Taboada.

Este religioso, nacido el 4 de abril de 1924 en la aldea de Bodaño, Vila de Cruces (Pontevedra), ingresó en el postulante de los Franciscanos en Santiago de Compostela en 1941. Desde ese momento pasó por diferentes lugares de la geografía española hasta ser enviado a las Misiones en Tierra Santa, donde gracias a su excepcional talento y formación musical creó un taller dedicado a la reparación y construcción de órganos y armonios que le llevó a viajar por Egipto, Palestina, Líbano, Chipre y Turquía. Construyó en su totalidad los órganos del Santo Sepulcro, de la Basílica de Belén y del Santuario de la Anunciación de Nazaret.

Durante su estancia en Oriente Próximo, Fray Delfín se hizo con tres piezas que pasaron a formar parte de los fondos del Museo

Provincial de Pontevedra el 27 de julio de 1984, y desde entonces han permanecido en las salas de reserva sin ser expuestas. Cómo se hizo Fray Delfín con los tres objetos es una incógnita, pero a estos los acompañaban tarjetas en las que figuran los datos de procedencia y datación, y están firmadas por el arqueólogo italiano y sacerdote franciscano Padre Michele Piccirillo, con quien mantuvo contacto probablemente durante su estancia en Tierra Santa.

En cada tarjeta, junto a la cruz de Jerusalén se puede leer: "Santuario Flagellationis, Studium Biblicum Franciscanum, Museum", seguido de un texto manuscrito en italiano identificando cada pieza: dos lucernas, una procedente de Jordania, del monte Nebo (donde Piccirillo había realizado excavaciones), y otra procedente de un santuario musulmán de Jerusalén. La tercera pieza es una jarrita de cerámica (dipper), a torno, procedente del convento franciscano Dominus Fleuit de Jerusalén, de la que se incluye en la ficha de catalogación la anotación siguiente: "S. XIV a.C. (Libro Registro)".



El franciscano Fray Delfín Fernández



Lámpara de aceite conservada en el Museo de Pontevedra (foto: L. Brage)

NOTICIAS EN CORTO

Redacción

DESCUBRIMIENTO ARQUEOLÓGICO

El pasado mes de septiembre, de forma accidental, una excavadora halló en una playa al sur de Tel Aviv una cueva funeraria datada en el Bronce Reciente, según informó la Autoridad Israelí de Antigüedades. Se trata de una tumba colectiva, excavada en la roca, en la que se ha documentado un ajuar formado por vasijas de cerámica de diverso tipo y origen (Chipre, Ugarit, Gaza, Fenicia, etc.), así como por armas de bronce (flechas y lanzas). Por sus características, se piensa que estamos ante una **sepultura egipcia** fechada en los tiempos en que el faraón Ramsés II (1279-1214 a.C.) dominaba esta región del Próximo Oriente.

¿TRAS LA TUMBA DE JOSUÉ?

La Universidad de Bar-Ilan ha llevado a cabo este verano nuevas investigaciones arqueológicas en **Khirbet Tibnah**, en territorio ocupado de Cisjordania. Este lugar ha sido identificado con Timnat Sérac, una ciudad que, según el libro de Josué (20,49), fue entregada por los israelitas al profeta para establecerse en ella. Allí, según la tradición bíblica, fue enterrado a su muerte a la edad de 110 años (Jos 24,29-30). En los últimos trabajos realizados se han hallado lanzas romanas del siglo II d.C., que se han interpretado a la luz de la rebelión de Bar Kojba. En el año 132 d.C., los judíos se levantaron contra la decisión del emperador Adriano de convertir Jerusalén en una colonia romana. La consecuencia fue una explosión de ira del pueblo judío, que, bajo el liderazgo de Simón bar Kojba, se sublevó contra el dominio de Roma.

ANIVERSARIO DEL TEMPLO DE DEBOD

En 1972, hace ahora cincuenta años, fue abierto en Madrid al público el templo egipcio que, con motivo de la participación de nuestro país en la operación de salvamento de yacimientos arqueológicos amenazados por la **presa de Asuán**, Egipto donó a España. Los sillares del monumento llegaron a Madrid en 1970, donde fueron instalados en el solar del antiguo Cuartel de la Montaña. El templo de Debod originalmente estuvo situado en la baja Nubia, cerca de la primera catarata del Nilo y del centro religioso dedicado a la diosa Isis, en la isla de Filé. La construcción del templo se remonta a comienzos del siglo II a.C. En la actualidad, hay un debate abierto sobre su estado de conservación, ya que el templo se ha visto afectado por factores ambientales, humedad y contaminación, así como por acciones vandálicas (pintadas) y por los excrementos de las aves que viven en la zona. La solución no parece sencilla. Algunas de las propuestas planteadas pasan por construir una cubierta o un edificio para albergar el monumento. Esta fue la opción adoptada para los templos egipcios de Dendur, Taffa y Ellesiya (hoy en Nueva York, Leiden y Turín).

NUEVA PUBLICACIÓN

Con el sello del Vorderasiatisches Museum de Berlín y Schnell & Steiner ha visto la luz el libro de Helen Gries titulado *The Ishtar gate of Babylon. From fragment to monument* (2022). Esta nueva publicación arroja nueva luz sobre este monumento, que perteneció a la ciudad de Babilonia, declarada en 2019 patrimonio mundial por la Unesco. Especialmente interesante es el capítulo dedicado al traslado y reconstrucción de la puerta en Berlín en 1930.

Galilea



GALILEA EN TIEMPOS DEL ANTIGUO TESTAMENTO	PP. 12-21
GALILEA EN TIEMPOS DEL NUEVO TESTAMENTO	PP. 22-31
GALILEA Y JESÚS DE NAZARET	PP. 32-43
LOS INICIOS DEL CRISTIANISMO EN GALILEA	PP. 44-53
LA GALILEA DE LOS RABINOS	PP. 54-63

La Galilea bíblica

Carmen Bernabé Ubieta

La imagen más común de la Galilea antigua es la de un lugar bucólico en torno al lago de Genesaret y la Nazaret. Poco más se conoce de esta región que, sin embargo, fue el lugar de origen del movimiento que llegaría a ser el cristianismo y donde el judaísmo rabínico se desarrolló y forjó sus grandes obras.

Jesús de Nazaret era originario de la pequeña aldea de la Baja Galilea que dio origen al toponímico que le identificaba. Su actividad y enseñanza se desarrollaron casi por completo en Galilea y sus alrededores. Aunque en la teología cristiana Jerusalén ocupó pronto un lugar central, casi absoluto, porque allí fue ejecutado Jesús, no se puede olvidar que fue Galilea el contexto de su actividad y anuncio, el lugar donde estos surgieron y se desarrollaron como respuesta a una situación. Un contexto que apenas se conoce, a pesar de la importancia que tiene para comprender en profundidad el significado y el alcance de la vida y actividad de Jesús de Nazaret.

Por otra parte, tras la destrucción del Templo en la Primera Guerra Judía del 70 e.c., y la conversión de Jerusalén en una ciudad grecorromana, la Aelia Capitolina (132 e.c.), los rabinos, con el Patriarcado como institución de autoridad, llevaron adelante la labor de recomponer el judaísmo. Salieron de Jerusalén y, tras una estancia en Yabne (Judea), fue Galilea la región donde se asentaron. Recorrieron varias ciudades hasta llegar a Séforis y, finalmente, a Tiberíades, dos ciudades donde desarrollaron una impresionante labor de recopilación e interpretación de las tradiciones que plasmaron en la Misná y en el Talmud.

Pero la región de Galilea fue importante mucho antes de los sucesos que acabamos de mencionar. Los relatos del Antiguo Testamento, así como documentos e inscripciones de Egipto o Asiria, dejan constancia de su importancia

en el ámbito internacional, del paso de imperios por ella y de las luchas que se libraron en sus valles, como el de Jezrael, a los pies de Meguido.

El interés por el estudio de Galilea ha variado en el último siglo, pero la profusión de los trabajos arqueológicos realizados en la región ha suministrado un conocimiento más amplio y profundo de la zona como parte del Medio Oriente. Gracias a ello, es posible tener una idea más amplia y completa de su historia y su cultura, con todos los aspectos que esto supone: económicos, políticos, sociales, religiosos.

El presente dossier está estructurado en cinco artículos que van recorriendo épocas y aspectos fundamentales para el conocimiento de Galilea.

Los dos primeros artículos están dedicados a la historia y la arqueología. El primero de ellos, escrito por Pedro Cabello, presenta la historia y la arqueología de Galilea en su época más antigua, desde el Bronce Reciente hasta la época persa; el segundo, escrito por Gianantonio Urbani, presenta la historia y la arqueología desde el período helenista hasta el primer período romano. El tercer artículo, escrito por Carmen Bernabé, se centra en la importancia del estudio de Galilea para comprender el mensaje y la actividad de Jesús de Nazaret. Santiago Guijarro escribe sobre la Galilea de los primeros seguidores de Jesús tras la muerte de este. Acaba el dossier con el artículo de Lorena Miralles, que escribe sobre Galilea y el rabinismo. Somos conscientes de que la historia de Galilea no acabó en el siglo II, sino que también fue importante en épocas posteriores, pero el espacio del dossier es limitado, y su objetivo es abarcar las épocas que tienen una relación más directa con el texto bíblico. Esperamos que sea de su interés y que disfruten en esta pequeña inmersión en Galilea.